



VEREINFACHTER
PROSPEKT

The Baring Emerging Markets Umbrella Fund

VEREINFACHTER PROSPEKT

THE BARING EMERGING MARKETS UMBRELLA FUND (der „Investmentfonds“) BARING EMERGING OPPORTUNITIES FUND, BARING GLOBAL EMERGING MARKETS FUND und BARING LATIN AMERICA FUND (die „Teilfonds“ und jeder von ihnen ein „Teilfonds“)

Der vorliegende vereinfachte Prospekt enthält wichtige Informationen in Bezug auf den Investmentfonds, der ein offener Investmentfonds ist und gemäß einem Treuhandvertrag vom 11. Februar 1992 zwischen Baring International Fund Managers (Ireland) Limited als Verwaltungsgesellschaft und Northern Trust Fiduciary Services (Ireland) Limited als Treuhänder errichtet und von der Finanzaufsichtsbehörde und der Hongkonger Securities and Futures Commission zugelassen wurde. Der Investmentfonds ist ein Umbrellafonds, in dessen Rahmen die Verwaltungsgesellschaft, mit vorheriger Zustimmung der Finanzaufsichtsbehörde, zu gegebener Zeit verschiedene Anteilsserien ausgeben kann. Derzeit bestehen drei Teilfonds: der Baring Emerging Opportunities Fund, der Baring Global Emerging Markets Fund und der Baring Latin America Fund.

Potenziellen Anlegern wird empfohlen, den ausführlichen Prospekt vom 1. Oktober 2008 zu lesen, bevor sie eine Anlageentscheidung treffen. Die Rechte und Pflichten der Anleger sowie das Rechtsverhältnis zum Investmentfonds sind im ausführlichen Prospekt dargelegt.

Die Basiswährung aller Teilfonds ist der US-Dollar.

STAND: 24. Oktober 2008

Anlageziel **Baring Emerging Opportunities Fund** - Das Anlageziel des Baring Emerging Opportunities Fund ist die Erwirtschaftung eines langfristigen Kapitalzuwachses vor allem mittels Investition in ein konzentriertes Portefeuille von Beteiligungspapieren aus Entwicklungsländern sowie aktiven Managements der Länder- und Sektorallokationen.

Baring Global Emerging Markets Fund – Das Anlageziel des Baring Global Emerging Markets Fund ist die Erzielung eines langfristigen Kapitalzuwachses vor allem durch Anlage in ein diversifiziertes Portefeuille von Beteiligungspapieren aus Entwicklungsländern.

Baring Latin America Fund – Das Anlageziel des Teilfonds ist die Erzielung eines langfristigen Kapitalzuwachses vor allem durch Investitionen in lateinamerikanische Beteiligungspapiere.

Anlagepolitik **Baring Emerging Opportunities Fund** – Die Anlagepolitik sieht vor, die Vermögenswerte des Baring Emerging Opportunities Fund hauptsächlich in Beteiligungspapiere aus Entwicklungsländern, die an Wertpapierbörsen notiert oder aktiv an den Freiverkehrsmärkten gehandelt werden, zu investieren. Es darf auch in Schuldtitel investiert werden, die an den im Treuhandvertrag genannten Märkten gehandelt werden. Das vornehmliche Anlageziel der Verwaltungsgesellschaft besteht nicht darin, für den Baring Emerging Opportunities Fund Vermögenswerte zu erwerben, mit denen sich ein bedeutender Ertrag erwirtschaften lässt.

Baring Global Emerging Markets Fund – Die Anlagepolitik sieht vor, die Vermögenswerte des Baring Global Emerging Markets Fund hauptsächlich in Beteiligungspapiere aus Entwicklungsländern, die an Wertpapierbörsen notiert oder aktiv an den Freiverkehrsmärkten gehandelt werden, zu investieren. Es darf auch in Schuldtitel investiert werden, die an den im Treuhandvertrag genannten Märkten gehandelt werden. Das vornehmliche Anlageziel der Verwaltungsgesellschaft besteht nicht darin, für den Baring Global Emerging Markets Fund Vermögenswerte zu erwerben, mit denen sich ein bedeutender Ertrag erwirtschaften lässt.

Baring Latin America Fund – Die Anlagepolitik sieht vor, die Vermögenswerte des Baring Latin America Fund hauptsächlich in lateinamerikanische Beteiligungspapiere, einschließlich aktienähnlicher Titel (wie wandelbare Wertpapiere, Vorzugsaktien und Optionsscheine) zu investieren, die an jenen Wertpapierbörsen notiert oder an jenen Freiverkehrsmärkten aktiv gehandelt werden, die in dem von der Verwaltungsgesellschaft und dem Treuhänder geschlossenen Treuhandvertrag aufgeführt sind. Es darf auch in Schuldtitel investiert werden, die an diesen Börsen oder Märkten gehandelt werden. Die Verwaltungsgesellschaft kann die oben erwähnte Liste der Börsen und Märkte zu gegebener Zeit abändern. Das vornehmliche Anlageziel der Verwaltungsgesellschaft besteht nicht darin, Anlagepapiere zu erwerben, mit denen sich ein bedeutender Ertrag erwirtschaften lässt.

Risikoprofil Allgemeines

Anlegern wird empfohlen, den Abschnitt „Risikofaktoren“ im Prospekt genau zu lesen, der insbesondere das Währungsrisiko und das mit Finanzderivaten verbundene Risiko beschreibt, bzw. ihre Finanzberater bezüglich der mit dem Kauf und Halten von Anteilen unter Berücksichtigung ihrer persönlichen Umstände verbundenen Risiken zu konsultieren. **Wir weisen die Anleger darauf hin, dass der Wert von Anlagepapieren sowohl fallen als auch steigen kann und die Anleger unter Umständen nicht den von ihnen investierten Betrag zurückerhalten.**

Für alle Teilfonds gelten folgende Risikofaktoren:

Aufgrund der Anlageziele kann eine Anlage in diese Teilfonds ein größeres Risiko in sich bergen als dies bei herkömmlichen Wertpapierfonds der Fall ist.

Der Wert von Anlagepapieren, und damit ihr Wert und der mit ihnen erzielte Ertrag, kann sowohl fallen als auch steigen und ein Anleger erhält unter Umständen nicht den von ihm investierten Betrag zurück.

Veränderungen der Wechselkurse können sowohl zu einer Minderung als auch Steigerung des Werts einer Anlage führen.

Ein Anleger, der Anteile nach kurzer Zeit verkauft, erhält unter Umständen aufgrund des bei Ausgabe der Anteile erhobenen Ausgabeaufschlags nicht den ursprünglich investierten Betrag zurück; Anteile sind als eine mittel- bis langfristige Anlage zu betrachten.

Es ergeben sich unter Umständen zusätzliche Risiken bei Fonds, die an den Aktienmärkten von Entwicklungsländern handeln, wo die Kursschwankungen eventuell größer als an den weiter entwickelten Märkten und Aktienmärkten sind; Transaktionen werden eventuell zu ungünstigen Kursen abgewickelt. Es können auch Risiken im Zusammenhang mit den verschiedenen Abrechnungs- und Verwahrungspraktiken bestehen.

Anlagen in kleinere, weniger liquide Unternehmen sind unter Umständen größerer Volatilität unterworfen, was auch ein größeres Risiko bedeuten kann.

Baring Emerging Opportunities Fund und Baring Global Emerging Markets Fund

Eine Rückführung der Kapitalerträge, des Kapitals und der Verkaufserlöse des Fonds ist in vielen Entwicklungsländern unter Umständen der staatlichen Zustimmung unterworfen. In der Vergangenheit war dies in bestimmten Ländern erforderlich, in denen dies heute nicht mehr der Fall ist. Die Teilfonds könnten durch eine Verzögerung oder Verweigerung der Genehmigung zur Rückführung der Gelder oder durch eine amtliche Intervention, die die Glättstellung der Transaktionen beeinträchtigt, in Mitleidenschaft gezogen werden. Wirtschaftliche oder politische Umstände könnten überdies dazu führen, dass in einem Land die vor der Anlage erteilten Zustimmungen widerrufen oder geändert oder dem Teilfonds neue Beschränkungen auferlegt werden. Wird die Rückführung der Verkaufserlöse schwerwiegenden Einschränkungen unterworfen, müssten die Teilfonds unter Umständen die Rücknahme der Anteile aussetzen.

In vielen Entwicklungsländern besteht ein größeres Risiko für politische Veränderungen, staatliche Kontrollen, soziale Unruhen oder diplomatische Entwicklungen (einschließlich von Kriegen), was negative Auswirkungen auf die Wirtschaft dieser Länder und somit auf die Investitionen des Teilfonds in ihnen haben könnte.

Baring Latin America Fund

Die Regierungen vieler lateinamerikanischer Länder, ob sie gewählt wurden oder nicht, haben in der Vergangenheit einen bedeutenden Einfluss auf viele Aspekte des Privatsektors ausgeübt und tun dies auch noch heute. Zukünftige Maßnahmen des Staates könnten nicht nur bedeutende Auswirkungen auf das Wirtschaftsklima des Landes, sondern auch auf privatwirtschaftliche Unternehmen und die Wertpapiermärkte haben. Enteignung, konfiskatorische Besteuerung und Verstaatlichung können nachteilige Auswirkungen auf die Vermögenswerte des Teilfonds haben. Es werden Gelder in Unternehmen von Ländern angelegt, die dem Risiko politischer Veränderungen oder politischer Unruhen ausgesetzt sind, was wiederum nachteilige Auswirkungen auf die Vermögenswerte des Teilfonds haben kann.

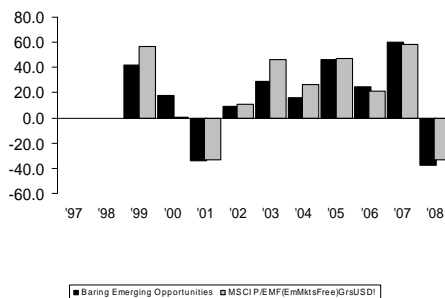
In vielen lateinamerikanischen Ländern sind beträchtliche Schuldendienstverpflichtungen aufgelaufen. Einige Regierungen haben Umschuldungsverträge mit ausländischen Kreditgebern geschlossen und eine Wirtschaftspolitik eingeführt, die ihnen den Schuldendienst erleichtert. Diese Faktoren haben sich in der Vergangenheit auf die Volkswirtschaft dieser Länder nachteilig ausgewirkt und werden dies wahrscheinlich auch in Zukunft tun.

Die hohen Inflationsraten in vielen lateinamerikanischen Ländern haben ihre Wirtschaft ebenfalls beeinträchtigt und werden dies möglicherweise auch in Zukunft tun. Bei dem Versuch, die Inflation unter Kontrolle zu bringen, wurden in verschiedenen Ländern zu unterschiedlichen Zeitpunkten Lohn- und Preiskontrollen eingeführt.

Angaben zur Performance

Hinweis: Alle Bezugnahmen auf eine bestimmte Benchmark dienen nur dem Vergleich.

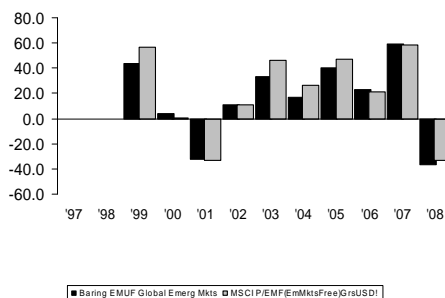
Baring Emerging Opportunities Fund



Durchschnittliche jährliche Performance (USD, %)		
	Teil-fonds*	Index
Letzte 3 Jahre	7,4	8,7
Letzte 5 Jahre	16,0	19,0
Letzte 10 Jahre	12,5	15,0

*Quelle: Morningstar; Stand: 30. September 2008

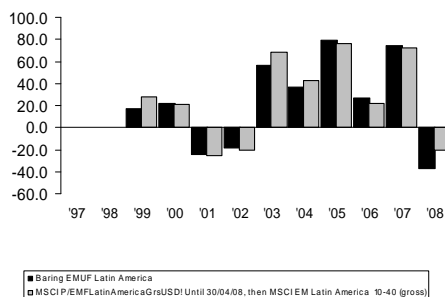
Baring Global Emerging Markets Fund



Durchschnittliche jährliche Performance (USD, %)		
	Teil-fonds*	Index
Letzte 3 Jahre	7,8	8,7
Letzte 5 Jahre	15,5	19,0
Letzte 10 Jahre	11,9	15,0

*Quelle: Morningstar; Stand: 30. September 2008

Baring Latin America Fund



Durchschnittliche jährliche Performance (USD, %)		
	Teil-fonds*	Index
Letzte 3 Jahre	11,7	18,5
Letzte 5 Jahre	27,8	33,2
Letzte 10 Jahre	16,6	20,6

*Quelle: Morningstar; Stand: 30. September 2008

Die Angaben zur Performance enthalten weder Ausgabe- noch Rücknahmegebühren. Wir weisen darauf hin, dass die bisherige nicht unbedingt ein Hinweis auf die zukünftige Performance des Teilfonds ist.

Profil eines typischen Anlegers

Die Teilfonds eignen sich für Anleger, die mittelfristig eine Kapitalwertsteigerung anstreben und bereit sind, starke Schwankungen in Kauf zu nehmen.

Ausschüttungspolitik

Der Treuhandvertrag sieht vor, dass der Treuhänder für jede Rechnungsperiode mindestens 85 Prozent des nach Abzug der den Erträgen der betreffenden Klasse zuzurechnenden Aufwendungen und diversen sonstigen Posten verbleibenden Nettoertrags aus den für jeden Teilfonds vereinnahmten Dividenden und Zinsen an die Inhaber von Anteilen des betreffenden Teilfonds ausschüttet. Anteile von Class I des Baring Global Emerging Markets Fund und des Baring Latin America Fund und Anteile von Class X des Baring Global Emerging Markets Fund sind Thesaurierungsanteile, so dass keine Erträge ausgeschüttet werden.

Gebühren und Aufwendungen

Aufwendungen des Anlegers

Ausgabeaufschlag 5%
 Rücknahmegebühr 0%
 Umtauschgebühr 0%

THE BARING EMERGING MARKETS UMBRELLA FUND	JÄHRLICHE VERWALTUNGSGEBÜHR R(%) ¹		GEBÜHR DES TREUHÄNDERS (%)	GEBÜHR DES VERWALTERS UND REGISTERFÜHRERS (%)
	USD/GBP/EUR	I Class		
Baring Emerging Opportunities Fund	1,75	-	0,025 p.a. Mind. 6.000 GBP p.a.	0,575 p.a. bis zu einem NIW von 50.000.000 USD 0,45 p.a. bei einem NIW von über 50.000.000 USD Mind. 30.000 GBP p.a.
Baring Global Emerging Markets Fund	1,50	0,75	0,025 p.a. Mind. 6.000GBP p.a.	0,575 p.a. bis zu einem NIW von 50.000.000 USD 0,45 p.a. bei einem NIW von über 50.000.000 USD Mind. 30.000 GBP p.a.
Baring Latin America Fund	1,25	0,75	0,025 p.a. Mind. 6.000 GBP p.a.	0,45 p.a. Mind. 24.000 GBP p.a.

Alle angemessenen Auslagen des Anlageverwalters, der Depotbank und des Verwalters werden vom Treuhänder aus dem Vermögen des Investmentfonds bezahlt.

THE BARING EMERGING MARKETS UMBRELLA FUND	TOTAL EXPENSE RATIO	PORTFOLIO TURNOVER RATE IN %
	30.04.08	30.04.08
Baring Emerging Opportunities Fund	2,30	177,67
Baring Global Emerging Markets Fund	2,00	271,55
Baring Latin America Fund	1,74	82,15

¹ Für Anteile von X Class wird keine Verwaltungsgebühr berechnet. Anteile von X Class dürfen nur an Anleger ausgegeben werden, die mit dem Anlageverwalter oder der Verwaltungsgesellschaft bezüglich der Erhebung einer Anlageverwaltungsgebühr eine Vereinbarung oder eine ähnliche Gebührenvereinbarung getroffen haben.

Steuern

Der Investmentfonds ist im steuerlichen Sinne in Irland ansässig und unterliegt bezüglich seiner Erträge oder Gewinne nicht der irischen Besteuerung. Gewinne, die bei Eintritt der im Prospekt genannten steuerpflichtigen Ereignisse entstehen, sind davon ausgenommen. Auf die Ausgabe, Rücknahme oder Übertragung von Anteilen am Investmentfonds entfällt keine irische Stempelsteuer.

Wir empfehlen unseren Anteilsinhabern und potenziellen Anlegern, ihre Finanzberater bezüglich der steuerlichen Behandlung ihrer Beteiligungen an dem Investmentfonds zu Rate zu ziehen.

Veröffentlichung des Anteilspreises

Die Ausgabe- und der Rücknahmepreise je Teilfonds und Klasse werden normalerweise beim Reuters Screen Service notiert und der Irish Stock Exchange und der Channel Islands Stock Exchange mitgeteilt und täglich in der Financial Times veröffentlicht. Diese Preise können auch am eingetragenen Sitz des Investmentfonds erfragt werden.

Darüber hinaus stehen die Anteilspreise je Klasse auf der Internetseite von Baring www.barings.com zur Verfügung.

Kauf und Verkauf von Anteilen

Sie können Anteile täglich bei folgenden Stellen kaufen, verkaufen oder umschichten:

Baring Asset Management Limited
155 Bishopsgate
London EC2M 3XY
England
Telefon: +44 20-7628 6000
Telefax: +44 20-7214 1655

Baring France S.A.S.
35 avenue Franklin Roosevelt
75008 Paris
Frankreich
Telefon: +331 5393 6000
Telefax: +331 4289 4161

Baring Asset Management
Oberlindau 54-56
60323 Frankfurt am Main,
Bundesrepublik Deutschland
Telefon: +4969 7169 1888
Telefax: +4969 7169 1899

Zur Weiterleitung an:
Baring International Fund Managers (Ireland) Limited (die „Verwaltungsgesellschaft“)
George's Court
54-62 Townsend Street
Dublin 2
Irland
Telefon: +3531 542 2000
Telefax: +3531 542 2920

Anteile sind in den folgenden Klassen und Währungen erhältlich:

TEILFONDS	BASISWÄHRUNG	ANTEILS-WÄHRUNGEN
Baring Emerging Opportunities Fund	USD	USD, € und GBP
Baring Global Emerging Markets Fund	USD	USD, € und GBP
Baring Latin America Fund	USD	USD und €

Mindestzeichnung:

Vorbehaltlich der Ermessensbefugnis des Verwaltungsrats beträgt der Erstanlagebetrag für die auf USD, GBP und EUR lautenden Klassen eines jeden Teilfonds 5.000 USD, 2.500 GBP bzw. 3.500 EUR. Der Mindestzeichnungsbetrag bezüglich Anteilen der I Class eines jeden Teilfonds beträgt 50.000.000 USD, 25.000.000 GBP bzw. 35.000.000 EUR.

TEILFONDS	MINDESTERST-ANLAGEBETRAG
Baring Emerging Opportunities Fund	5.000 USD
Baring Global Emerging Markets Fund	5.000 USD
Baring Latin America Fund	5.000 USD

**Weitere
wichtige
Informationen**

Zuständige Behörde:

Irish Financial Services Regulatory Authority, Dublin, Irland. (www.financialregulator.ie)

Verwaltungsgesellschaft:

Baring International Fund Managers (Ireland) Limited, George's Court, 54-62 Townsend Street, Dublin 2, Irland.

Verwaltungsrat der Verwaltungsgesellschaft:

William Nicholas Collins, Anthony Cooney, Ian Pascal, Paul Savage und Mark Thorne.

Anlageverwaltung:

Baring Asset Management Limited, 155 Bishopsgate, London, EC2M 3XY, England.

Treuhänder:

Northern Trust Fiduciary Services (Ireland) Limited, George's Court, 54-62 Townsend Street, Dublin 2, Irland.

Verwalter und Registerführer:

Northern Trust International Fund Administration Services (Ireland) Limited, George's Court, 54-62 Townsend Street, Dublin 2, Irland.

Gründer:

Baring Asset Management Limited, 155 Bishopsgate, London, EC2M 3XY, England.

Eingetragene Wirtschaftsprüfer:

PricewaterhouseCoopers, One Spencer Dock, North Wall Quay, Dublin 1, Irland.

Einsehbare Dokumente:

Exemplare des ausführlichen Prospekts und der neuesten Jahres- und Halbjahresberichte des Investmentfonds sind bei der Verwaltungsgesellschaft unter der oben genannten Geschäftsadresse kostenlos erhältlich.

Angaben für Anleger in Deutschland

Die Zahl- und Informationsstelle (Deutsche Zahl- und Informationsstelle) für den Fonds in der Bundesrepublik Deutschland ist:

Deutsche Bank AG
Junghofstraße 5-9
60311 Frankfurt am Main
Bundesrepublik Deutschland

Sämtlicher Schriftverkehr sollte an die Deutsche Bank AG „TSS/Global Equity Services, Post IPO Services“ unter o. g. Adresse gerichtet werden.

Eine weitere Informationsstelle („Weitere deutsche Informationsstelle“) für den Fonds in der Bundesrepublik Deutschland ist:

Baring Asset Management
Oberlindau 54-56
60323 Frankfurt am Main
Bundesrepublik Deutschland

Anträge auf Rücknahme und Umtausch von Anteilen können bei der Deutschen Zahl- und Informationsstelle eingereicht werden.

Sämtliche Zahlungen an die Anteilhaber, einschließlich Rücknahmeerlöse, Ausschüttungen (soweit vorhanden), und sonstige Zahlungen können auf Ersuchen des Anteilhabers über die Deutsche Zahl- und Informationsstelle geleitet werden.

Der Treuhandvertrag vom 9. Oktober 2001 und die Nachträge zum Treuhandvertrag vom 24. Oktober 2002, 20. Februar 2003, 1. April 2005, 30. September 2005, 19. Dezember 2005, 16. April 2007 und 1. Oktober 2008, der ausführliche und der vereinfachte Verkaufsprospekt und etwaige Nachträge zu dem Verkaufsprospekt, der geprüfte Jahresbericht und der ungeprüfte Halbjahresbericht sowie der Allgemeine Verwaltungsvertrag, der Anlagenverwaltungsvertrag, die Verordnungen der Finanzaufsichtsbehörde und der von der Finanzaufsichtsbehörde herausgegebenen OGAW-Mitteilungen und ein Vermerk mit den Namen aller Kapitalgesellschaften und Personengesellschaften, bei denen jedes Mitglied des Verwaltungsrats in den letzten fünf Jahren Gesellschafter gewesen ist, mit einem Hinweis, ob es weiterhin Gesellschafter ist, sind bei der Deutschen Zahl- und Informationsstelle sowie der Weiteren deutschen Informationsstelle in Papierform kostenlos erhältlich.

Außerdem sind die Ausgabe- und Rücknahmepreise sowie etwaige Mitteilungen an die Anteilhaber bei der Deutschen Zahl- und Informationsstelle und der Weiteren deutschen Informationsstelle erhältlich und werden täglich in der Börsen-Zeitung veröffentlicht.

Besondere Risiken aufgrund der neuen Veröffentlichungserfordernisse für Steuern in Deutschland

Eine ausländische Investmentgesellschaft (wie die Verwaltungsgesellschaft) ist verpflichtet, der deutschen Finanzverwaltung auf Anforderung Nachweise zu erbringen, um beispielsweise die Richtigkeit der veröffentlichten Besteuerungsgrundlagen zu belegen. Die Grundlagen für die Berechnung dieser Angaben können unterschiedlich ausgelegt werden und es kann keine Zusicherung dahingehend gegeben werden, dass die deutsche Finanzverwaltung die von der Verwaltungsgesellschaft angewandte Methodik für die Berechnung in jedem wesentlichen Aspekt anerkennt. Außerdem sollten Sie sich dessen bewusst sein, dass, falls sich eine Unrichtigkeit der veröffentlichten Angaben herausstellen sollte, eine nachträglich vorgenommene Berichtigung im Allgemeinen keine rückwirkende Kraft hat und in der Regel erst im laufenden Geschäftsjahr wirksam wird. Entsprechend kann die Korrektur die Anleger, die im laufenden Geschäftsjahr eine Ausschüttung erhalten bzw. einen Thesaurierungsbetrag zugerechnet bekommen, belasten oder begünstigen.

